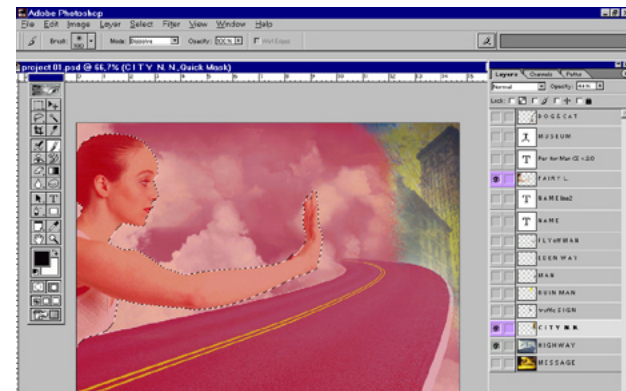




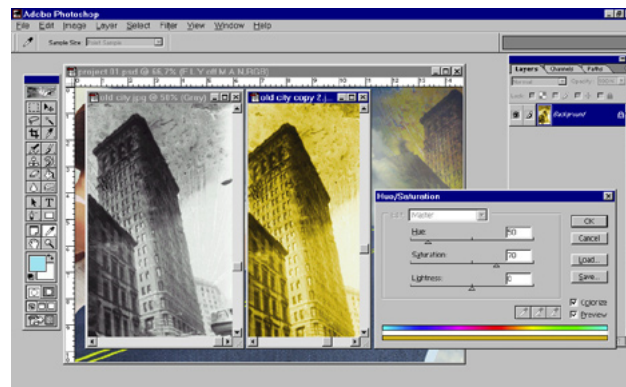
С этого выпуска мы будем не просто осваивать голые эффекты, а попробуем выполнять реальные задачи. От эскиза и до пре пресс — в Photoshop! Сегодня — сделаем коллаж для рекламной открытки к вымышленной выставке «Партнерство во имя мира». И попутно опробуем ряд приемов работы с текстом, применения контуров обрезки и создания плашечных каналов для металлизированных красок. Если честно — я завидую тем, кто начинает работать с Photoshop только с текущей версии — все художественные эффекты достигаются в несколько раз быстрее («ветераны» поймут, о чем я). А пока — «нам нужна Идея!».

1 Грунтовка и основа композиции

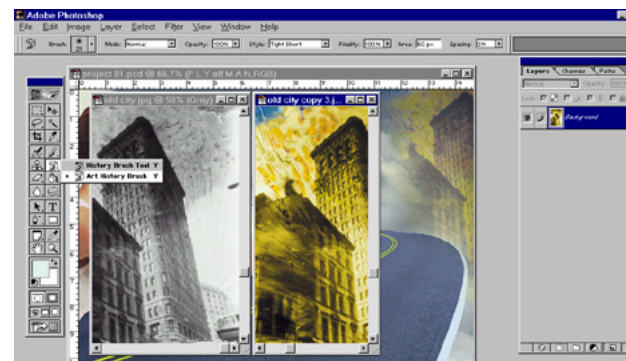
Возьмем, например, в качестве основы пустынный "хайвей", отделим его от тривиального фона и поместим в облачный пейзаж (это вы, конечно, уже умеете). И сканируем изображение в формат открытки - 147 мм x 104 мм.



1 Чтобы рамка инструмента Crop не "прилипла" к границам изображения удерживайте клавишу Ctrl. Теперь накладываем маску оставляя правый верхний угол свободным для вставки изображения города.



2 Теперь, позволив фее снов, которую мы предварительно вывели из обычной физкультурницы, поместить за хайвеем призрачный город, расскажем, как он был сделан. Из черно-белого фото дома путем тонирования (Colorize) в режиме Hue/Saturation (со значениями 50/70).



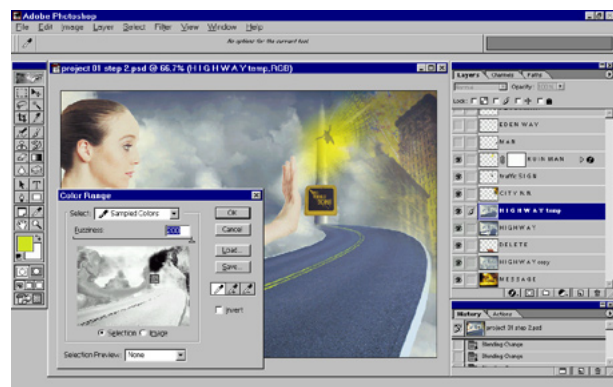
3 Нанеся небольшие дополнительные "умышленные повреждения" уже тонированному снимку мазками обычных кистей различных размеров, цветов и форм, доводим изображение при помощи History Brush Tool и Art History Brush — замечательных инструментов, появившихся в шестой версии Photoshop. Голубые и красноватые мазки и заплывы, неровности основного тона — все эффекты выполнены при помощи этих кистей.

2 Коррекция тона и эффект искажения

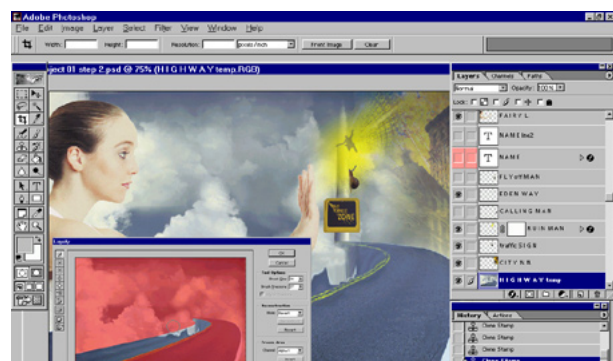
Предварительно расставив метки цвета (Color Sampler Tool) для контроля изменений цвета по палитре Info, подкорректируем тон "феи" при помощи Levels, и пройдясь по ее рукам Burn Tool для придания им подобия объема.



1 Ставим дорожный знак, предварительно нарисовав и обработав градиент-столб. Это просто. Затем помещаем цифровое зарево с силуэтом падающего человека, делаем мягкие края полупрозрачной кистью, и подсвечиваем облака желтым, например, при помощи Sponge Tool.



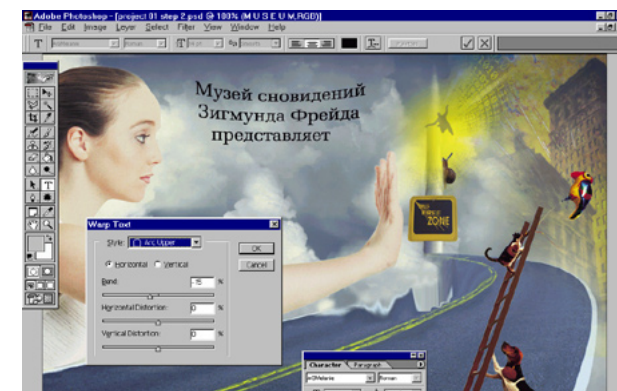
2 При помощи Color Range (Alt+S, Alt+C) выберем разделительные линии на шоссе и немного их состарим — применив последовательно фильтры Wind и Median. Первый сделает ровные полосы зазубренными, а второй позволит немного сгладить этот механический эффект.



3 Обрушим дальнюю часть дороги, превратив ее в водопад. Для этого применим инструмент Warp Tool из набора Liquify — нового набора фильтров Photoshop, который наверное понравился бы Дали. Чтобы защитить части изображения, которые необходимо оставить без изменения, наложим маску, и, подобрав необходимые размер и силу нажатия кисти в режиме просмотра, применим эффект.

3 Работа с текстом, эффекты и выделение

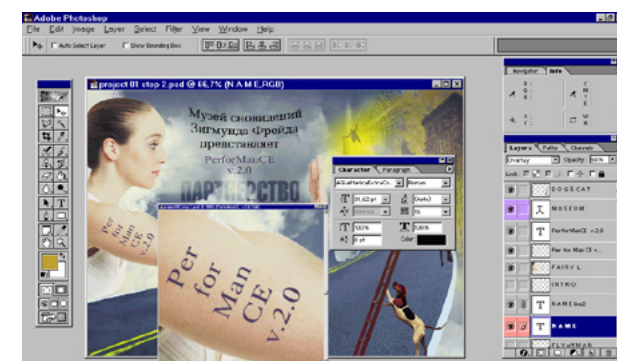
Теперь настало время разместить весь текст, чтобы оценить композицию в целом. Распределяем информацию в соответствии с классическим «что? где? когда?», активизировав Type Tool (T).



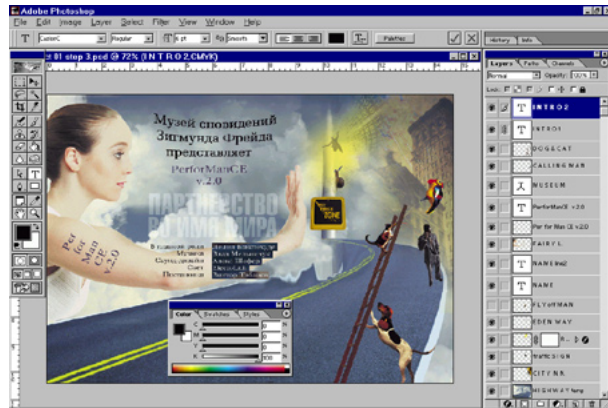
1 Пишем текст, выбираем гарнитуру и применяем режим искажения текста Arc Upper. При помещении курсора автоматически создается новый слой для текста, который доступен для редактирования и после применения любых эффектов, до тех пор, пока слои не растеризованы.



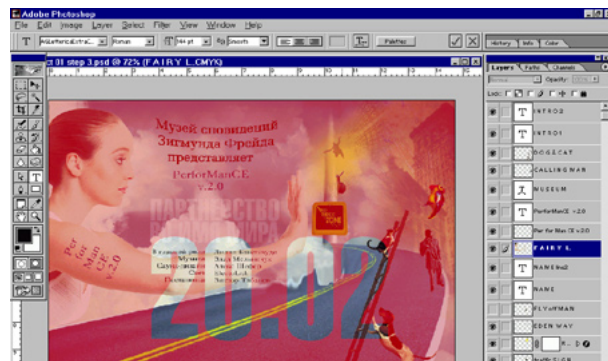
2 Добавляем текст Performance чернильного цвета, дублируем слой, и помещаем переформатированный дубль на плечо, применив к тексту уже знакомый инструмент искажения текста, согласуя его с объемом руки. Мы не будем растеризовать текстовые слои до окончания работы, для того чтобы сохранить текстовую информацию в векторном виде.



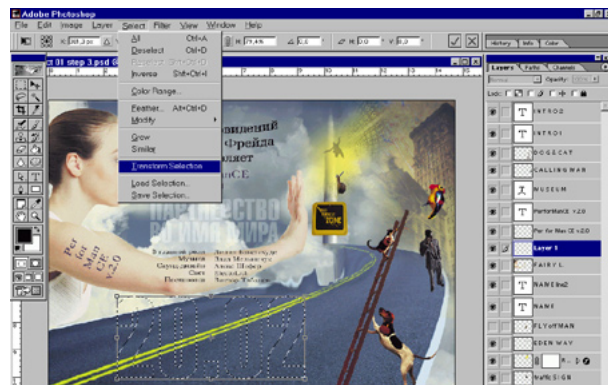
3 Напишем название представления, установив для текстового слоя режим наложения Overlay и прозрачность 50%. И растеризуем надпись на плече, так она будет смотреться естественнее за счет смещения пикселей. Убедимся в этом, открыв новое окно просмотра (View -> New View) и увеличив в нем фрагмент с надписью до 400%. Остальной текст мы оставим нерастеризованным, и в итоге он будет представлен идеальными кривыми Безье, и это позволит нам использовать даже небольшие кегли.



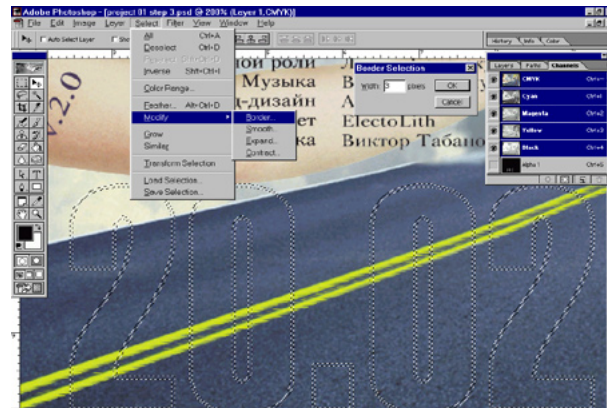
4 Например, кегль в 6 pt, использованный для добавления информации о представлении. Если вы не пользуетесь сочетаниями клавиш Tab и Shift+Tab для того, чтобы освободить экран от палитр, часть из них можно перетащить в док (dock) — обратите внимание на правый верхний угол снимка экрана. Теперь переведем изображение в режим CMYK, и для всего текста, набранного черным установим цвет C=0%, M=0%, Y=0%, K=100%, каким он обычно и набирается в профессиональных пакетах верстки. Это позволит нам избежать ненужного смешивания цветов при печати текста.



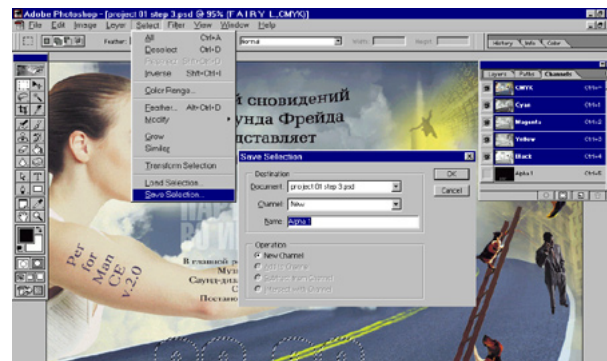
5 Рассмотрим еще один вариант использования набора текста — создание выделения из шрифта. Самый простой путь — применить соответствующий инструмент. Выбираем в панели инструментов Type Tool и затем Create a mask or selection in контекстной панели. В режиме создания маски или выделения наберем дату и время представления — 20.02.



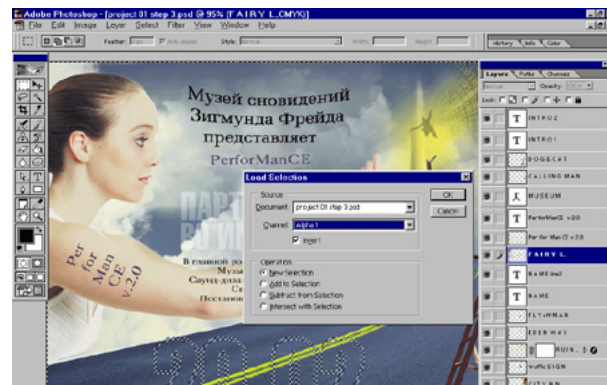
6 После активизации инструмента Move Tool выделение примет привычный пунктирный вид. Для того чтобы точно спозиционировать выделение применим команду Transform Selection, выбрав ее правой кнопкой мыши в контекстном меню. Теперь можно трансформировать выделение как любой другой объект Photoshop — поворачивать, наклонять, искажать и так далее. Ограничимся масштабированием.



7 В дальнейшем мы используем это выделение как основу для двух операций: организации плашечного канала для пятай металлизированной краски и создания векторного контейнера изображения — контура обрезки. Предварительно модифицируем выделение в рамку (Select, Modify, Border) величиной 3-5 пикселей. Теперь выделены края шрифта в соответствии с заданной шириной. Область изображения, находящаяся между пунктирными линиями обозначающими границы выделения, после назначения контура обрезки будет «вырезана».



8 Поскольку выделение будет нам еще необходимо в дальнейшем сохраним его (Select, Save Selection) в новом канале, которому можно присвоить произвольное имя (по умолчанию программа задает имя Alpha и порядковый номер). В панели каналов появилась миниатюра созданного нами дополнительного альфа-канала.

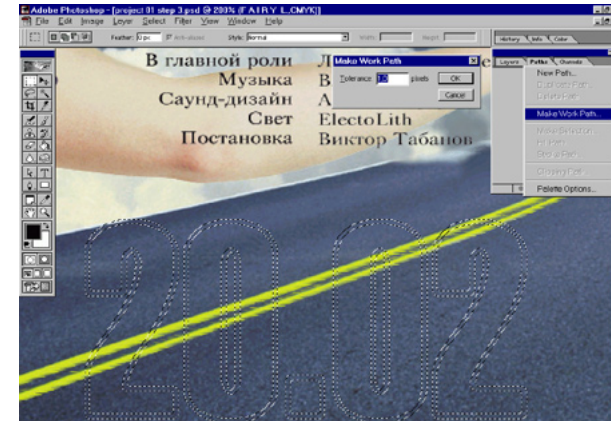


9 При загрузке выделения (Load Selection) выберем опцию Invert, поскольку для создания контура обрезки нам требуется выбрать область изображения, включающую все поле за исключением цифр. Также если вы добавляете выделение к уже выбранной области вы можете указать опции вычитания, дополнения и пересечения (Subtract from Selection, Add to Selection and Intersect with Selection).

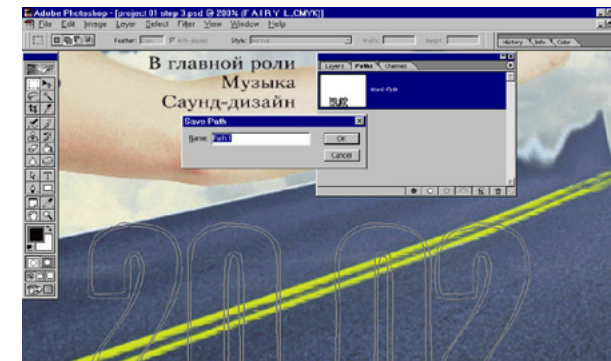


4 Создание пути и контура обрезки

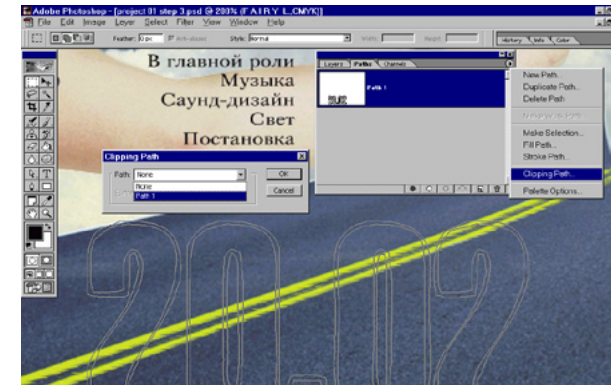
Теперь приступим непосредственно к созданию контура, который будет служить нам векторным конвертом для изображения.



1 Создадим контур из загруженного выделения командой Make Work Path из панели Path. В поле Tolerance (Порог) поставим значение 1,0 пиксел. Чем больше значение порога, тем проще (грубее) будет созданный контур. Обычно выбирают значение не более двух пикселей.



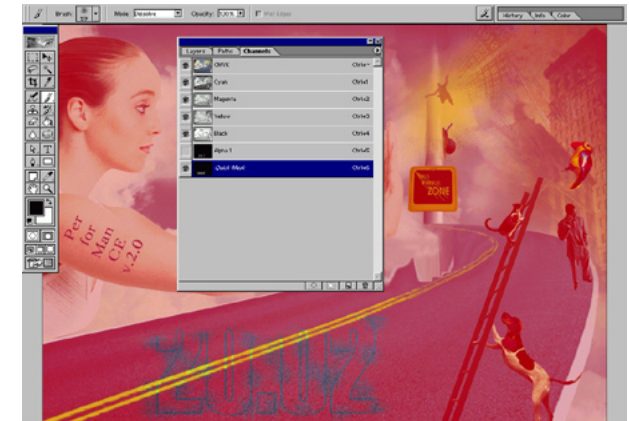
2 Сохраним контур командой Save Path. Ее также можно вызвать двойным щелчком на миниатюре контура в панели Path. Можно оставить имя контура предлагаемое программой по умолчанию или ввести произвольное название. Если контуров в работе много лучше давать осмысленные названия для более легкой ориентации.



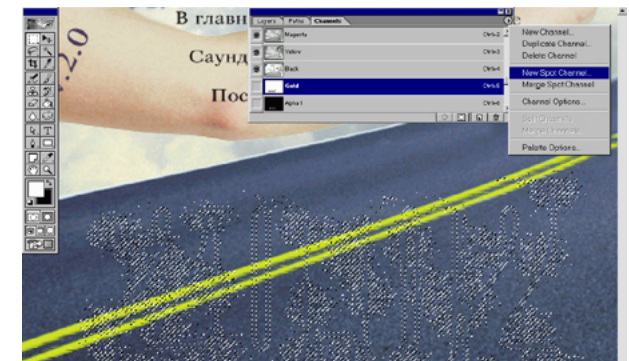
3 Зададим контур обрезки. После помещения изображения с маскирующим контуром в программу верстки изображения будет «обрезано» по форме контура. Выбираем команду Clipping Path и указываем контур по которому должно быть «обрезано» изображение. Поскольку выделение из которого мы создавали контур было инвертировано, в конверт попадает все изображение за исключением маскированной области цифр.

5 Создание плашечного канала

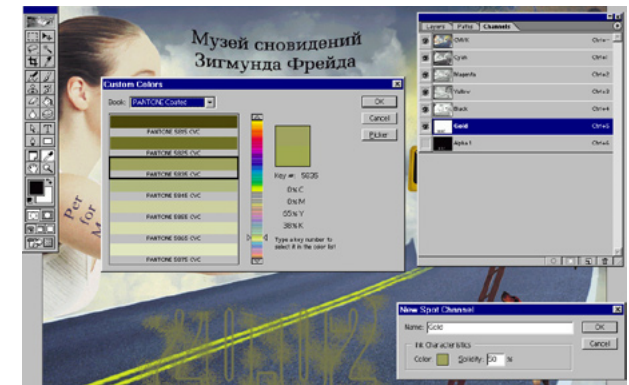
Дополнительные каналы Photoshop удобно использовать для задания дополнительных плат, например, для металлизированных красок.



1 Загрузим сохраненный нами альфа-канал и выбрав ластик (Eraser Tool) и кисть Spatter пройдемся ластиком и кистью по цифрам, так чтобы получился эффект рассыпанного порошка (предполагая, что дата будет напечатана металлизированной краской).



2 Загрузим выделение щелчком мышью на названии альфа-канала с нажатой клавишей Ctrl или через меню — Load Selection, и создадим из активного выделения новый плашечный канал (New Spot Channel) одноименный командой из палитры каналов дополнительно к уже существующим C, M, Y, K и сохраненным нами альфа-каналам.

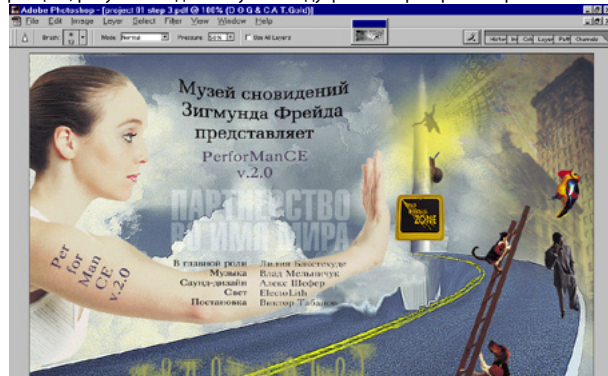


3 В панели New Spot Channel выбираем цвет для дополнительного плашечного канала. Щелчок на поле Color вызывает окно Custom Colors. Выбираем цвет из палитры цветов Pantone близкий по цвету к золоту для того, чтобы можно было примерно оценить конечный вид открытки. В пакет не включены каталоги металлизированных красок, но это не важно, плашечный канал все равно будет выводиться отдельной формой.

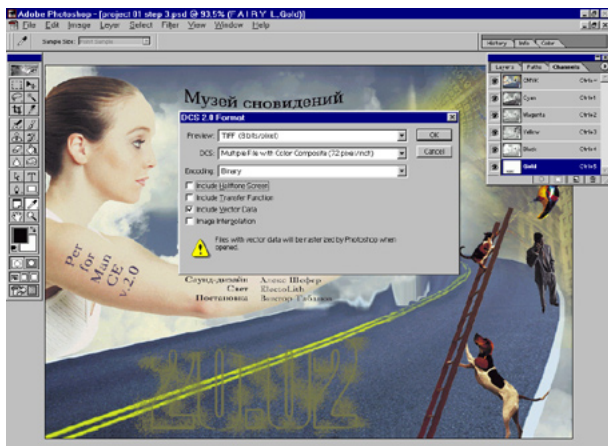


6 Пре-пресс подготовка. Финишные операции

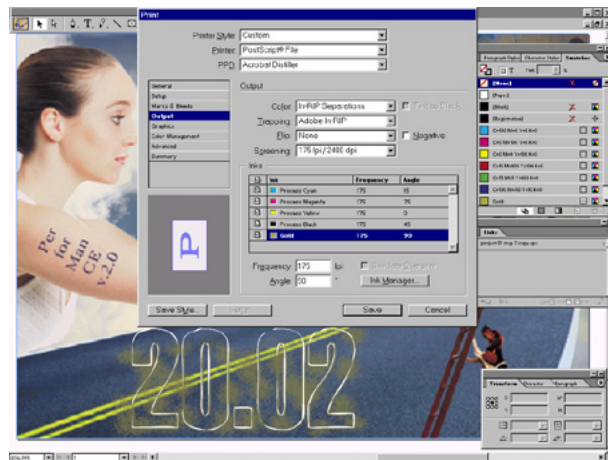
Работа почти окончена. Осталось выполнить несколько операций — коррекцию, ретушь и подготовку к выводу файла в пре-пресс бюро.



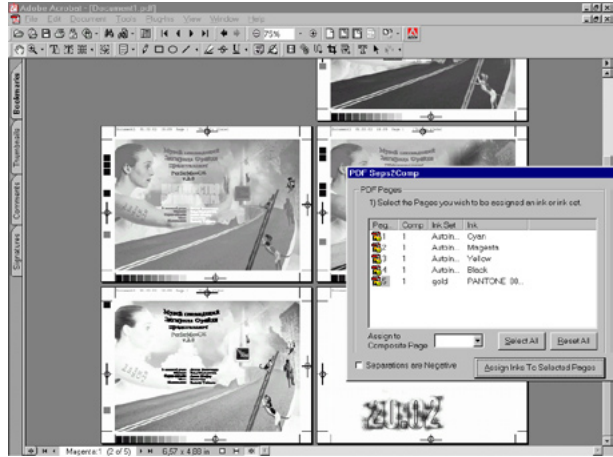
1 Обрабатываем кистью Sharpen волосы, глаза, губы и дорогу, для того чтобы лучше передать мелкие детали и фактуру дороги. Цветокоррекция не рассматривается, поскольку не является предметом примера.



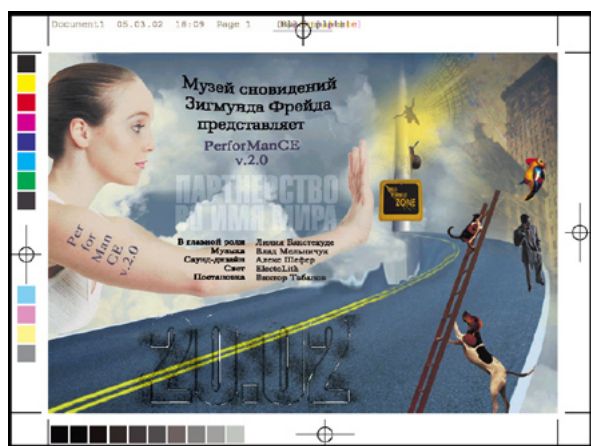
2 Сохраняем файл как DCS 2.0 (EPS) с опциями Multiple File and Include Vector Data. Формат позволяет сохранять плашечные каналы и создает для каждой сепарации отдельный файл на языке PostScript. В случае открытия файла Photoshop векторные данные будут растрированы.



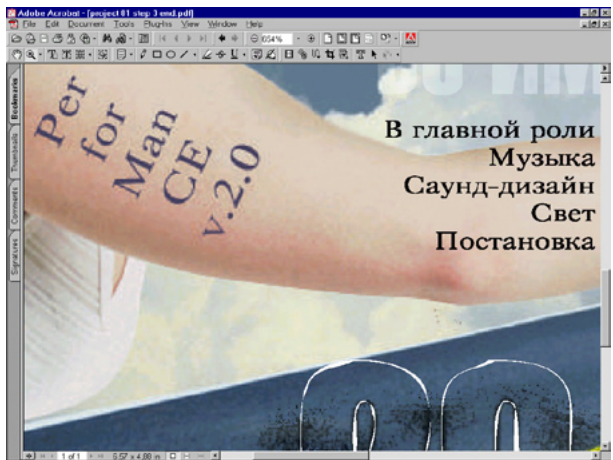
3 Полученный файл (в нашем случае 6 файлов — по числу сепараций плюс файл preview) готов к выводу. При помещении в пакет верстки плашечный цвет распознается и автоматически добавляется в палитру цветов. При печати такого файла добавляется дополнительная сепарация.



4 При написании сепарированного postscript-файла мы получим 5 сепараций, которые можно просмотреть, создав PDF файл и объединить для просмотра в Adobe Acrobat при помощи расширения Seps2Comp.



5 Композитный PDF-файл, полученный из сепарированного при помощи Seps2Comp. Дата, которую «предполагается» печатать металлизированной краской, расположена «поверх» других сепараций. Контур обрезки включает все изображения за исключением неровных прорезей в цифрах.



6 Весь текст за исключением того, что мы растеризовали (надпись на плече), остался векторным, благодаря чему может быть выведен на фотонаборном автомате с высоким качеством. Таким образом Photoshop вполне может быть использован для выполнения полного цикла работ!